



Innovation
Human
Excellence
Community



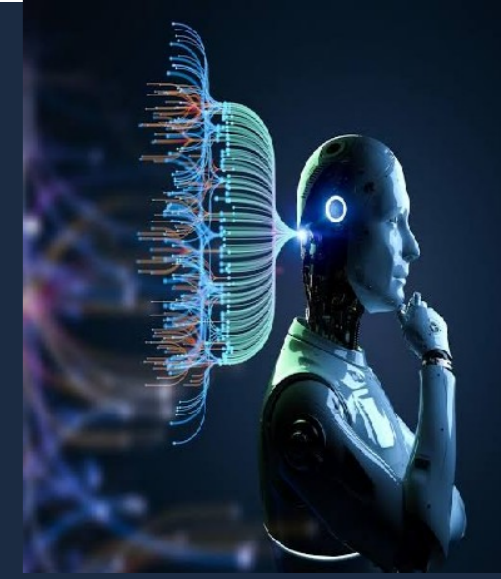
المنظمة العربية للمسؤولين
عن القبول و التسجيل في
الجامعات بالدول العربية

دور الذكاء الإصطناعي في تعزيز الكفاءة

و القبول
1418 - ديسمبر 2024 -
المطلة القطبي

فوزية الشملي الملاخ : كاتبة عامة معهد
الدراسات التجارية بقرطاج - جامعة
قرطاج

الذكاء الاصطناعي



❖ هو مجال من مجالات العلوم والحوسبة يهدف إلى تطوير أنظمة قادرة على محاكاة القدرات الذهنية البشرية،

❖ يشمل مجموعة واسعة من التقنيات والأدوات

التي تتيح للآلات التعلم من البيانات والت

بيئات جديدة و المساعدة على إيجاد حلول



قدرات



❖ نشهد اليوم تطورات فائقة في مجال الذكاء الاصطناعي، بزيادة قوة الحوسبة وتطوير خوارزميات التعلم الإلكتروني الآلي المتقدمة.
❖ أصبح الذكاء الاصطناعي قوة دافعة وراء التغيير و التطور في العديد من المجالات و بما في ذلك التعليم .

كيف يمكن للذكاء الاصطناعي تحسين الكفاءة الأكاديمية و الإدارية ودوره في عملية القبول الطلابي؟

أهمية الذكاء الإصطناعي في التعليم لتحسين الكفاءة و القبول

تحسين معالجة المطالب وملفات الطلبة

تحليل البيانات الطلابية : تأثير على التوجهات و اتخاذ القرارات و
تحسين نظم القبول

التوجيه الإرشادي للطلاب و اعتماد قرارات مستنيرة

توظيف الذكاء الإصطناعي في طرق و نمط التدريس : تطبيق
التعلم الآلي لتحسين الكفاءة و التقييم

تطوير الكفاءة الإدارية : الوظائف الإدارية و أتمة الأعمال
المتكررة

1- تحسين معالجة ملفات الطلبة: تعزيز نظام القبول

جمع البيانات و تصنيفها



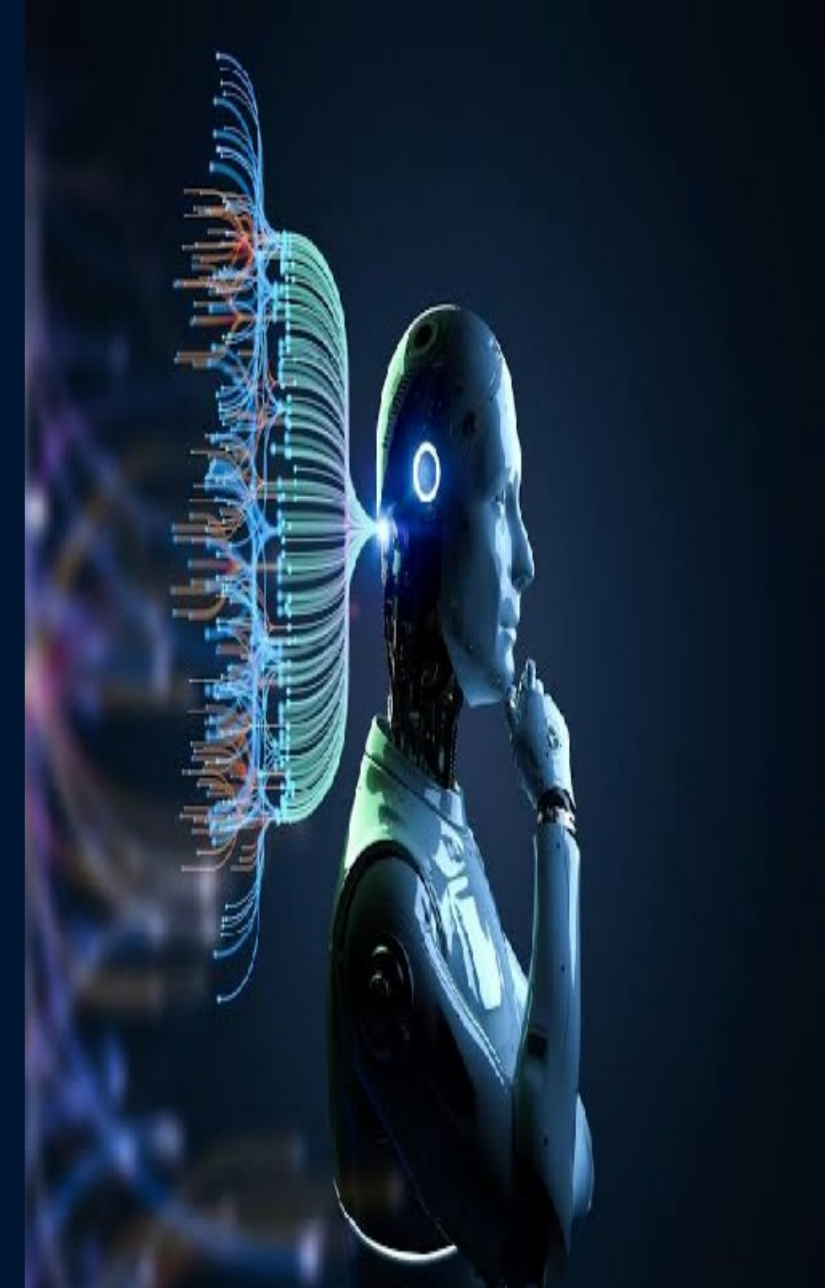
التحليل و التقييم الآلي عن طريق خوارزميات الذكاء الاصطناعي بسرعة فائقة



إتمام العمليات الروتينية مع الطالب و التسريع في عملية الإجابات والإعلان عن النتائج



المزيد من الإنصاف و الشفافية في دراسة الملفات :
تحسين نظم القبول



2-تحليل البيانات الطلابية : التأثير على التوجهات و اتخاذ القرارات

تحليل البيانات الطلابية لتحسين

عمليات القبول

الجامعي

بتحسين عمليات

فرز و معالجة

الملفات

فهم الأداء

الأكاديمي

للطلاب لتحسين

النتائج

تساعد الطالب

في اتخاذ قرار

لمساره

الجامعي و

المهني

تحليل البيانات

المحكمة كمنية

تحويل الأرقام إلى

نصوص معنوية

تحليل البيانات الطلابية : التأثير على التوجهات و اتخاذ القرارات

تحليل البيانات الطلابية يساعد
تحديد الأنماط و أصحاب القرار

تحسين معدلات
القبول تخصيص
الموارد التعليمية
اللازمة
إدارة الطاقة
الاستيعابية و
التوظيف

التوجهات و
التركيز على
المرشحين الذين
يتناسبون بشكل
أفضل مع
أهدافهم
الأكاديمية

❖ اعتماد قرارات
إستراتيجية و رؤية
مستقبلية

تحليل البيانات
المحددة كيفية
تحويل الأرقام إلى
قصة معنوية

3- التوجيه الإرشادي للطلاب : كيف يمكن للذكاء الإصطناعي تحسين تجربة الطلاب

❖ توفير تجارب شخصية للطلاب أو تقديم مساعدات
إفتراضية : تحليل بيانات من مصادر مختلفة تهتم الطلاب تتلاءم
بشكل أفضل مع مهاراتهم الأكاديمية واهتماماتهم التواصل مع
الروبوتات الحوارية Chatbots للرد على الإستفسارات بشكل فوري
مما يساهم في أخذ القرار بدون تأخير و تحسين كفاءة العملية
التعليمية للطلاب الأكيديمي الذكي :

- تخصيص التوجيه : مساعدة الطلاب في اختيار التوجيه
الأكاديمي ومساره المهني

- تحليل بيانات (نقاط القوة في مواد ,إهتمامات شخصية) توجيه
للإختصاص المناسب

- تحليل الأداء التنبئي طبقا للمتطلبات الأكاديمية المستقبلية و
توفير توجيهات حول الفرص المهنية

توظيف الذكاء الإصطناعي في طرق و أنماط التدريس لتحسين الكفاءة و التقييم

تعزير التفاعل الطلابي مع أستاذه:

- إنشاء بيئات تعليمية تفاعلية مما يجعل

التعلم أكثر جاذبية و تحفيزا للطلاب

- توفير أنظمة الدعم الفوري:

للإجابة على تساؤلاتهم ❖ **المتابعة و التعديل**

- تحليل التفاعل: تحديد الطلاب و الاستجابة لحاجياتهم الأكاديمية،

التعليمية الأكثر فعالية بين

الطلاب و الأساتذ و تحسينها

باستمرار.

❖ **تطبيق التعلم الآلي**

في تقييم القدرات

الفردية للطلاب: تحليل

الآداء الأكاديمي و تخصيص

مسارات تعلم خاصة، تحديد

نقاط الضعف و القوة، توفير

دعم إضافي للطلاب لتحسين

مهاراتهم. **محتوى مخصص**

للطلاب ذوي القدرات العالية،

توفير الأدوات و المعرفة اللازمة للمديرين و القادة لتحقيق النجاح.

تحسين توصيات: مزيد من التحصيل الأكاديمي

بناء على النتائج التقييمية لتحسين

دور الذكاء الإصطناعي في تطوير الكفاءة الإدارية

توفير الوقت و الجهد
للموظفين : التركيز
على مهام أكثر
إستراتيجية و أهمية

تحسين الكفاءة
و المهام الإدارية
و التنمية المهنية

التقييم و التحسين
المستمر على
المدى الطويل

أتممة المهام
المتكررة و الروتينية
, تقليص الموارد و
زيادة الفعالية و
الربح في الكلفة

التقليص من
الأخطاء

البشرية

دقة التقييمات و

التقليل من التحيزات

البشرية - القرار و

الإختيار موضوعي

يجعل العمل أكثر

مرونة للموظف و



التحديات الأخلاقية للذكاء الاصطناعي في التعليم

تحديات تقنية: تكلفة مرتفعة لأستخدام تقنية و نظم الذكاء الاصطناعي عدم تكافؤ الفرص التعليمية

الإعتماد على التكنولوجيا فقط على المدى الطويل: فقدان

تهديد سلامة المعطيات: التعامل مع كميات مهولات من المعطيات الشخصية للطلاب و الموظفين المهدة بالقرصنة و الإستغلال

تجريد الإنسانية في تجربة التعليم : غياب المشاعر و الأحاسيس التي يتمتع بها

المستقبل

- ضرورة التكيف مع التطورات التكنولوجية و التغيرات المستقبلية

- التوازن بين الإنسان و خوارزميات التعلم الإلكتروني

الآلي المتقدمة.

تنمية الموارد البشرية و تكوينها لأستعمال وظائف الذكاء

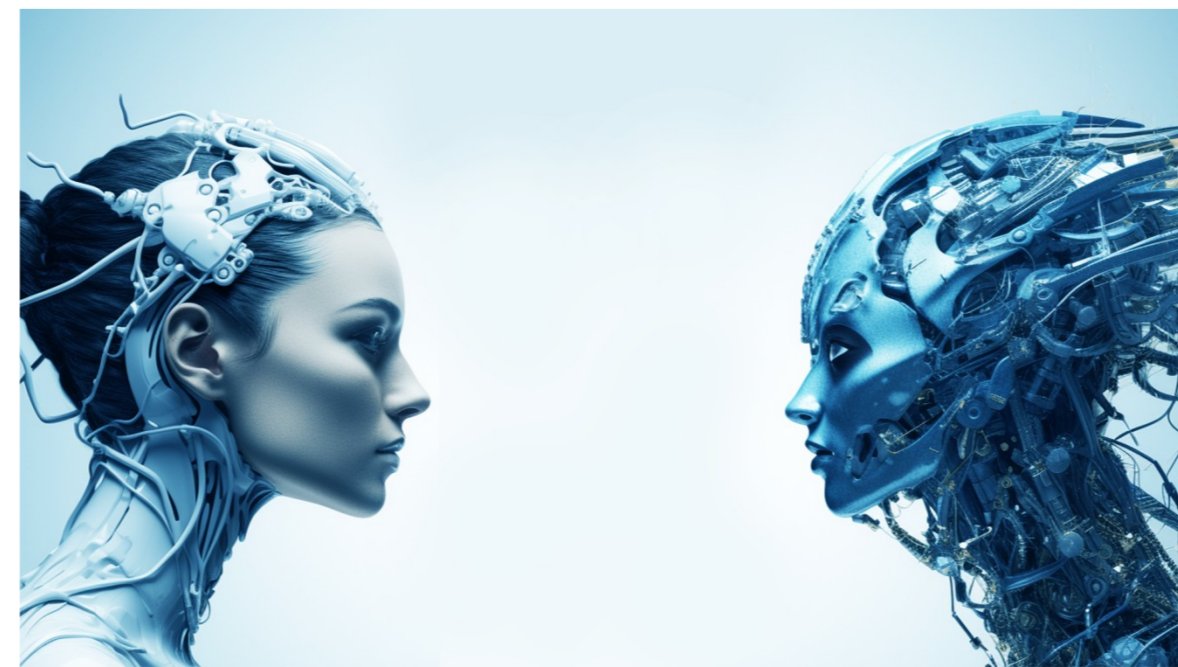
الصناعي

- العمل على توفير المعلومة و حمايتها وقدرة الولوج للبيانات من

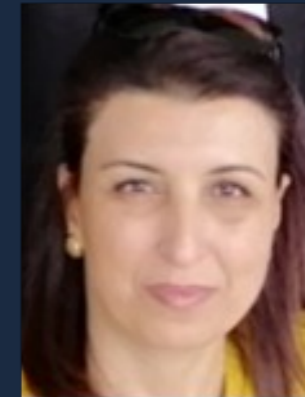
كل مكان و في كل زمان

الخدمات

دور الجامعة و المؤسسات التعليمية في دمج نظم الذكاء الاصطناعي في مراحل التعليم لما يقدمه من إزدهار متقدم وواسع بفضل تطبيقاته الخوارزمية السهلة و البسيطة التي تختصر الكثير من الوقت و الجهد مع تقديم بيانات دقيقة و فعالة . رؤية مستقبلية في إتخاذ القرارات من أفق الطالب من مرحلة تقدمه للجامعة إلى شغل الشغل.



شكرا على حسن الإصغاء و المتابعة



فوزية الشمالي الملاخ : كاتبة عامة معهد
الدراسات التجارية بقرطاج
-جامعة قرطاج